

FILM **Dancer in the Dark**

🟡🟡🟡 21.00 FRANCE4 Aux États-Unis, Selma, immigrée tchèque, partage son quotidien entre son travail épuisant à l'usine et l'éducation de son fils de 12 ans. Passionnée de comédies musicales, elle s'extrait de cette routine en participant à la chorale du quartier. Un moment de liberté mérité, car Selma porte un lourd secret : atteinte d'une maladie génétique, elle perd peu à peu la vue, et son enfant pourrait subir le même sort. Travaillant sans relâche afin de lui payer une opération, Selma ne parle pas à ses proches de sa situation. Un soir, elle se confie à son ami Bill, qui lui avoue qu'il est aussi ruiné, sans que son épouse n'en sache rien.

Palme d'or à Cannes en 2000, prix Goya en 2001, ce film de Lars von Trier a récolté de nombreuses récompenses. Et à raison : doté d'un style particulier, presque



documentaire, mêlant drame et comédie musicale, *Dancer in the Dark* est un petit bijou de sensibilité. L'interprétation magistrale de Björk (photo, à gauche, avec Catherine Deneuve) y est pour beaucoup, tout comme les interludes musicaux, instants de respiration poétiques. La scène finale, malgré la justesse et la puissance de son propos, marquera les spectateurs les plus sensibles. ➔ SUZANNE RUBLON

DOCUMENTAIRE **Juges et patrons, un an au tribunal de commerce de Marseille**

🟡🟡 20.30 LCP Régler les litiges entre particuliers et commerçants, trancher les conflits portant sur les actes de commerce entre les entreprises ou entre les personnes, conclure des procédures collectives... Telles sont les fonctions du tribunal de commerce, qui intervient dans toutes les étapes de la

vie d'une entreprise, de sa création à sa fermeture. Bénévolement et une fois par semaine, des patrons enfilent la robe. Appelés juges consulaires, ces magistrats non professionnels ont la lourde responsabilité de juger leurs pairs. « Ce modèle est unique au monde », témoigne Catherine de Pauliny.

En 2021, les caméras de LCP ont suivi cette entrepreneuse marseillaise et ses collègues dans un contexte de crise sanitaire ayant aggravé les difficultés financières de nombreuses sociétés. Extraits d'audiences, de délibérations, de formation au vocabulaire juridique sont autant d'instantanés captés par ce documentaire instructif sur les coulisses d'une institution méconnue. ➔ JÉRÔME FALÉS



2002, CH. ASSOLANT, EL. SARONNET

radio | etc.

SAMEDI 9

La Vie aime : pas un peu bien beaucoup passionnément

DOCUMENTAIRE Navalny, l'homme qui défie le Tsar

20.00 PUBLIC SÉNAT « En Russie, un opposant risque forcément sa vie. » Cette déclaration ne saurait mieux correspondre à Alexei Navalny. L'avocat et militant russe a bouleversé l'échiquier politique de son pays. Après avoir été placé en résidence surveillée en 2014, emprisonné en 2019, empoisonné en 2020, il est de nouveau en prison à partir de 2021. En multipliant les offensives contre le gouvernement de Poutine, Navalny s'est hissé à un rang qu'aucun adversaire n'avait jamais atteint. Sans pour autant céder face à la répression, quitte à risquer sa vie.

Plus qu'un simple portrait de Navalny, ce documentaire décrit une trajectoire inédite dans l'univers politique russe. Certaines séquences impressionnent, comme celle où on voit l'opposant, tout juste soigné en



Allemagne de son empoisonnement, retourner en Russie malgré les risques. Une enquête marquante retraçant précisément le parcours de Navalny, dont la peine de prison vient d'être augmentée de neuf ans. Il n'en a pas moins encouragé ses concitoyens à manifester contre l'invasion de l'Ukraine, lancée par celui qu'il surnomme « le petit tsar complètement fou ». ♣ SUZANNE RUBLON

DOCUMENTAIRE Nouvelle-Calédonie, un camaïeu de bleu

20.55 FRANCE 5 Au programme du numéro de ce soir d'Échappées belles : la Nouvelle-Calédonie, une île paradisiaque au cœur de l'océan Pacifique, où il fait bon vivre. Suivant le concept habituel de l'émission, nous découvrons ce que cette contrée offre comme paysages magnifiques, activités sportives et spécificités des coutumes locales. De fait, les fonds marins sont absolument splendides. L'île compte également une chaîne de montagnes propice aux randonnées. Les auteurs de ce

Caldoches, en nous faisant connaître ce qui anime les deux communautés. Cela fait du bien d'entendre parler de la Nouvelle-Calédonie autrement qu'en termes de conflits.

Dans le même temps, on sent bien une différence de culture, notamment dans la relation entretenue avec la nature. La mer, les plages et les cocotiers, et certains sites sont des lieux habités, où l'invisible compte autant que le visible pour les Kanaks. Il y a aussi une dimension plus mystique, qui donne

8.30 TR
8.30 T
10.40 L
11.50 L
13.00 J
13.40 R
14.50 G
16.10 L
17.30 S
20.00 J
20.55 O

The Voice
Diversiss
Nikon A
Face au
Talents d
Pigny, A
Marc Lin
4 Talents
surprise
Chaque
membres
une char

The Voice
Diversiss
Nikon A
Nikon A
coachs p
du prime
mécra
voix de
rompus

18.50 L
19.00 S
19.05 4
20.00 O

DOCUMENTAIRE Deneuve, la reine Catherine

21.10 FRANCE 3 Aussi mystérieuse dans sa vie personnelle qu'ambitieuse dans ses choix de carrière, Catherine Deneuve, présente depuis plus de 60 ans sur nos écrans, commence le cinéma par hasard. Née sous le nom de Dorléac, la jeune fille grandit entourée de trois sœurs, au sein d'une famille déjà bien implantée dans le monde du spectacle. D'un an son aînée, sa sœur Françoise - qui se destine au métier d'actrice et qui mourra de façon tragique en 1967 - l'entraîne avec elle sur cette voie. Très vite, Catherine multiplie les rencontres et les projets de longs métrages.

Extraits de films, enregistrements radio-phoniques, archives télévisuelles... la réalisatrice de ce documentaire raconte le parcours intime et professionnel de Deneuve grâce aux nombreuses interviews qu'elle a



pu donner. Aucun intervenant extérieur n'est sollicité, si ce n'est la voix off menant le récit. Un parti pris à la réussite partielle, les propos s'égarant parfois en anecdotes privées peu pertinentes. La deuxième partie rattrape néanmoins le tout, en se focalisant sur l'analyse de la carrière prolifique de l'actrice, qui a toujours su choisir ses rôles avec exigence au fil des années. »

SUZANNE RUBLON

DOCUMENTAIRE Le Parti du cinéma

20.30 LCP « Le cinéma est le plus important de tous les arts », disait Lénine. Une vision partagée par le Parti communiste français dès sa création en 1920. Pour servir sa propagande, la formation politique mise sur la force de l'image et fait du cinéma un média privilégié afin de diffuser ses idées. Durant 80 ans, des centaines de films seront



ainsi tournés et diffusés, dans des salles, au sein des usines, ou lors d'événements tels que la Fête de L'Humanité.

En 1935, les premiers grands succès électoraux du PCF deviennent matière à la réalisation de courts métrages promouvant l'action des maires communistes. Alors même qu'en 1969, le PCF devient la troisième force politique du pays, ces films peinent à toucher le grand public, limitant ainsi la portée des productions. Ce documentaire, construit intégralement avec des images d'archives, dresse une ébauche, plus qu'une représentation aboutie, de cette relation entre le communisme et cinéma. L'absence d'intervenants dans

SÉRIE **Leonardo**

21.10 FRANCE 2 Au XV^e siècle, à Florence. Léonard de Vinci n'est pas encore un génie reconnu. Apprenti auprès du peintre Verrocchio, il fait un jour la connaissance de Caterina da Cremona, jeune servante venue à l'atelier poser comme modèle. Une relation ambiguë se noue entre les deux, tandis que Léonard affûte ses multiples talents. Des années plus tard, il est accusé du meurtre de Caterina...

Grosse coproduction internationale, cette nouvelle série plonge dans les méandres de la vie de l'icône de la Renaissance, tout en mélangeant les codes de la fiction historique et ceux de l'enquête policière. Si de nombreux faits réels côtoient des éléments fictifs – Caterina n'a pas vraiment existé – la série n'a pas pour but de présenter une biographie complète et fidèle,



mais plutôt de dresser un portrait intime de l'artiste. Entre décors d'époque et costumes soignés, le résultat est réussi – si l'on oublie le suspense mal maîtrisé. Diffusés ce soir, les deux premiers épisodes dessinent pour l'instant une intrigue un peu trop précipitée, mais la philosophie et la vision artistique de Léonard de Vinci, mises en valeur par l'interprétation d'Aidan Turner, subliment l'ensemble. SUZANNE RUBLON

FILM **Mon inconnue**

21.10 FRANCE 3 Raphaël Ramisse (*François Civil, photo*) est un talentueux écrivain de science-fiction. Mais le succès le rend de plus en plus arrogant, et il s'éloigne de son épouse (*Joséphine Japy, photo*), une discrète pianiste. Le couple est au bord de la rupture. Un matin, Raphaël se réveille dans un monde parallèle, où tout

a changé. Olivia est désormais une concertiste de renom, quand lui est un prof de français à la réputation de coureur de jupons. Accompagné de son fidèle ami Félix (Benjamin Lavernhe, sociétaire de la Comédie-Française), il tente de la reconquérir.

Quelle serait ma vie si je n'avais pas rencontré mon premier amour ? L'idée d'Hugo Gélin n'est pas franchement inédite, mais elle demeure efficace. Cette comédie romantique saupoudrée d'une dose de fantastique offre une plaisante uchronie malgré des longueurs. L'alchimie opère entre les comédiens : le couple est attendrissant, le duo



DOCUMENTAIRE **Ma femme a du crédit**

20.30 LCP « Ils sont peu à peu en train de nous former comme des robots. » À l'image, Lulu, née en Chine et travaillant à Pékin dans le marketing, et son mari, Sébastien Le Belzic, journaliste français couvrant les actualités chinoises depuis 2007. Une année durant, ce dernier a filmé le quotidien de Lulu, influencé par les nouvelles technologies numériques mises en place par le gouvernement. Acheter un livre, prendre les transports en commun, faire du sport ou même traverser la rue, tout a été enregistré et archivé par le régime. L'objectif est aussi simple qu'effrayant : créer un double numérique des citoyens, tout en notant le bon ou le mauvais comportement de chacun. Ainsi, Lulu, tout comme 1,4 milliard de Chinois, acquiert des points à chaque « bonne action », qui lui permettent ensuite de bénéficier



d'avantages pratiques ou financiers. Les faits, égrenés par la voix grave du réalisateur, semblent dystopiques, à l'image du roman 1984 d'Orwell ou de la série *Black Mirror*.

Bien qu'un peu répétitif par moments, ce documentaire propose une immersion intime au sein d'un système sur écoute, tout en soulevant de nombreuses interrogations sur l'utilisation de ces nouvelles technologies. **9 SUZANNE RUBLON**

DOCUMENTAIRE **La Truite, un poisson que rien n'arrête**

21.00 FRANCES 5 Pourquoi la truite est-elle un poisson « que rien n'arrête », comme l'avance ce très instructif documentaire ? Parce que sa popularité ne cesse de croître dans l'Hexagone : 7000 t de filets fumés de truite ont été consommés par les Français en 2021. Mais aussi car s'y attarder revient à parcourir mille cheminements, des



marchés où affluent les consommateurs aux poissonneries des grandes surfaces, jusqu'aux cuisines des grands chefs. Sans oublier le nerf de cette immersion appliquée : la production à la chaîne de ce poisson autrefois réservé à l'activité paysanne.

Rien ne nous est caché de sa conception (élevage, salage, dépeçage), et surtout pas les défauts de cette industrialisation. Exemple ? Les images de l'association de protection animale L214, révélant des bassins surpeuplés où les poissons, blessés, stressés et malades, s'agitent les uns collés aux autres. Derrière l'attrait gastronomique de la truite, rivale du saumon sur le marché, un enjeu écologiste majeur s'esquisse. **9**

FILM **Moi, Christiane F., 13 ans, droguée, prostituée**

🟡🟡 20 55 ARTE Rien n'est très joyeux dans la vie de Christiane F., âgée de 13 ans. Ses parents viennent de divorcer, sa sœur Sabine est partie habiter chez leur père tandis qu'elle supporte mal le nouveau compagnon de sa mère. Son quotidien, entouré des tours grises de sa cité de Berlin-Ouest, est morne. Un soir, elle accompagne son amie Kessi au Sound, élie discothèque la plus moderne d'Europe. Elle y fait la rencontre de Detlef, un garçon un peu plus âgé, dont elle tombe amoureuse. Mais ce dernier est accro à l'héroïne et se prostitue pour acheter ses doses. En le fréquentant, Christiane plonge rapidement dans la spirale de la drogue.

Sorti dans les années 1980, ce film adapte le récit autobiographique de Christiane Felscherinow de manière poignante, sans rien enlever des passages les plus marquants.



Scènes d'overdose, crises de manque ou encore passes dans des endroits glauques, les séquences sont abruptes, choquantes et violentes. Mais le réalisateur Uli Edel parvient à trouver un juste équilibre entre la réalité et le sensationnalisme. Malgré quelques longueurs, ce film continue de jouer un rôle préventif plus de 40 ans après sa sortie en salles, tant les situations sont brutales. ♣️ SUZANNE RUBLON

TÉLÉFILM **Qu'est-ce qu'elle a ma famille ?**

🟡🟡 21.10 FRANCE 2 Un couple d'agriculteurs proche de la quarantaine, Céline (Sofia Essaidi) et Mathieu (Malik Zidi), est confronté depuis 5 ans à la dure réalité de l'adoption, entre attente, imbroglio administratif et espoir qui s'amenuise. La discussion s'envenime lorsque l'assistante sociale leur propose d'adopter un enfant polyhandicapé.



Face à leur désarroi et leur désir contrarié de devenir parents, une solution se dessine : la gestation pour autrui. Ils entrent alors en contact avec un couple homosexuel, qui a recours à une GPA, pratique autorisée par la loi canadienne, dont l'éthique repose sur la motivation altruiste de la mère porteuse.

Cette adaptation libre du livre éponyme de Marc-Olivier Fogiel a le mérite d'aborder un sujet d'actualité qui cristallise les débats (marchandisation du corps de la femme, question de la filiation, etc.), mais elle pêche par excès de didactisme et de retournements de situation prévisibles. On s'attache toutefois au personnage ambivalent, à la fois combatif, indécis et révolté, incarné avec conviction par Sofia Essaidi. ♣️ JULIA LE NESTRE

FILM **Mulholland Drive**

👉👉👉👉 20.55 ARTE Une nuit, à Los Angeles, une jeune femme (*Laura Harring, photo, à droite*) est victime d'un accident. Devenue amnésique, elle s'introduit dans la maison de Betty (*Naomi Watts, à gauche*), qui veut percer dans le cinéma. Touchée par l'histoire de celle qui se renomme Rita, Betty lui propose d'enquêter sur sa réelle identité. Les deux femmes se trouvent plongées au sein d'un univers inquiétant et fantasque.

Depuis sa sortie en 2001, ce film de David Lynch a déchainé la curiosité des spectateurs. Aussi fascinante que déroutante, l'intrigue de *Mulholland Drive* est sujette à des interprétations diverses, tant le réalisateur brouille les pistes, dans une ambiance onirique - là réside tout le génie de Lynch. Entre dédoublement de personnalité et illusion, il immerge le spectateur dans un rêve



LES FILMS ICI DANS LE JOURNAL TRICOL

angoissant, cherchant à attiser le trouble par le cadrage tremblant, la superposition de deux séquences ou encore la mystique bande sonore. Véritable classique, ayant reçu le prix de la mise en scène à Cannes ainsi que le César du meilleur film étranger, *Mulholland Drive* reste une énigme remarquable, jonglant sans cesse avec les codes du thriller, de la satire, du film d'amour et du surréalisme. ♡ SUZANNE RUBLON

FILM **Mado**

👉👉👉 21.00 FRANCE 5 Simon Léotard (*Michel Piccoli, photo*), promoteur immobilier intransigent, risque de se retrouver sur la paille à cause d'un escroc sans scrupule, Lépidon (*Julien Guomar*). Simon orchestre sa vengeance avec l'aide de Mado (*Ottavia Piccolo*), une jeune et mystérieuse prostituée dont il s'est entiché. Après moult manigances



Photo: Mado - M. Piccoli, M. Guomar, J. Guomar

et menaces, il obtient réparation, mais pas à n'importe quel prix. Claude Sautet offre ici une plongée dans le monde de la spéculation et des malversations avec un film noir, mélancolique, empli de sentiments contenus.

S'il dépeint avec brio les rapports sociaux après dans la France des années 1970, qui commence à subir la crise, on déplore quelques longueurs. Cette chronique réaliste est portée par des seconds rôles de renom : Romy Schneider (*photo*), l'ancienne compagne de Simon désormais alcoolique ; Jacques Dutronc, le témoin impénétrable du drame, ou encore l'excellent Michel Aumont en crapule corrompue. On retrouve dans *Mado* la manière unique du cinéaste



DOCUMENTAIRE L'Algérie sous Vichy

📺📺📺 22.30 ARTE En juin 1940, l'Algérie française, épargnée par les conflits et bombardements, se rallie au régime de Vichy. Motivés par un profond antisémitisme, de nombreux Français établis en Algérie approuvent les différentes mesures mises en place, du renforcement de la domination française à la soumission des populations « indigènes ». Fin octobre 1940, le décret Crémieux, qui avait accordé aux juifs d'Algérie la citoyenneté française en 1870, est abrogé. Les juifs sont alors privés de leur droit de travailler et d'aller à l'école. Les 7 millions de musulmans algériens sont également touchés par cette décision. Des camps seront ensuite créés afin d'y interner les juifs d'Algérie.

Inspiré par le livre de Jacques Attali, *L'année des dupes. Alger 1943* (Fayard), ce documentaire riche en archives télévisuelles présente un pan de l'Algérie française durant la Seconde Guerre mondiale méconnu du grand public. On y apprend non seulement que les juifs et les musulmans se sont entraînés durant cette période, mais aussi que les persécutions ont perduré bien après le débarquement des forces alliées. Les témoignages rares de survivants de cette période nous permettent de comprendre l'ampleur du traumatisme de ces personnes, qui ont connu l'humiliation et l'exclusion durant leur petite enfance. Malgré quelques séquences un peu longues, ce documentaire est un récit historique crucial, qui explique dans le même temps les débuts de la lutte nationaliste pour l'indépendance algérienne, survenue quelques années plus tard. »

SUZANNE MUELON

📺📺📺 20.50 ARTE À son arrivée au pouvoir en 1933, Hitler prend la tête d'un pays exsangue. Une Allemagne ruinée par l'hyperinflation des années 1920 et par la Grande Dépression. Pour relancer l'économie, le Führer mise sur trois points : la fin des échanges internationaux, l'expansion vers l'Est afin de conquérir son « espace vital » et le réarmement du pays. Mais comment faire alors que les caisses de l'État sont vides ? Les Allemands mettent au point un système fondé sur l'émission de dettes, les bons Mefo (permettant de détourner les restrictions imposées par le traité de Versailles), la spoliation des biens des pays conquis et l'extermination des personnes considérées comme inutiles voire nuisibles. Entre 1933 et 1938, Hitler fait passer le budget de la défense de 1 % du PIB à 20 %, et



permet à l'Allemagne d'obtenir l'emploi. Ce « miracle » gagne alors le pays et permet de débiter la Seconde Guerre mondiale. Ce documentaire utilise de nombreuses archives rares, ainsi qu'une mise en scène pédagogique et

DOCUMENTAIRE Noirs en France

📺📺📺 21.10 FRANCE 2 Ce n'est qu'une couleur de peau mais elle implique des conséquences à vie. Dès l'enfance, des Français noirs font face aux remarques de leurs camarades à tel point que beaucoup préféreraient être blancs... Une violence qui les suit jusqu'à l'âge adulte où ils tentent de s'armer contre ce racisme latent. Au travail, 49,5 % d'entre

eux déclarent avoir déjà subi des discriminations. L'égalité de traitement est un défi quotidien. Ce documentaire pointe la brutalité, les humiliations, le sentiment de ne pas être pris en compte par certains... L'ex-joueur de football Noah, le chanteur Soprano, Karine Baste-Regis, mais aussi des citoyens ordinaires et de simples citoyens témoignent d'un vécu inédit et de leur expérience. Leur histoire est racontée par l'écrivain Alain Malin, qui raconte l'évolution de la société française. Évitant le catastrophisme, ce film pose un constat juste et parfois déchirant, tout en laissant place à l'espoir et à l'optimisme et de l'



RADIO

France Inter

- 9.30 Boomerang
- 9.40 L'Instant M
- 11.00 La Bande originale
- 14.00 La Terre au carré
- 15.00 Affaires sensibles
- 16.00 Popopop
- 17.00 Par Jupiter !
- 20.00 L'Heure bleue
- 21.00 Very Good Trip
- 22.00 Affaires sensibles

France Musique

- 9.00 En pistes !
- 13.00 Musicopolis
- 15.00 Roles !
- 20.00 Concert de 20 heures
- 22.55 Création mondiale

France Culture

- 9.05 Le Cours de l'Histoire
- 17.05 LSD. La série documentaire
- 20.00 À voix nue
- 22.15 Par les temps qui courent

MÉDIAS

KTO

- 19.00 Lumière
- 20.10 Végéta
- 20.30 La Chèvre Schvaneck est
- 20.35 Combien empêche-t-il l'ac-
- 21.30 Pourqu
- L'Épave du
- avec la fo
- 21.40 De
- Saint-François
- le plus

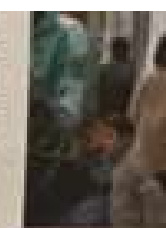


FILM **Le Mystère de la chambre jaune**

20.55 ARTE À la suite de la tentative de meurtre de Mathilde (Sabine Azéma), fille du célèbre physicien Stangerson (Michael Lonsdale), au sein du château du Glandier, dans l'Essonne, toute la région se mobilise afin d'élucider le mystère. Le crime est unique dans son genre : le meurtrier est parvenu à s'introduire puis à s'échapper de la chambre fermée à double de tour de l'intérieur, dans laquelle Mathilde se trouvait. Le jeune reporter Rouletabille (Denis Podalydès, photo), fasciné par l'intrigue, se rend au château accompagné de son ami et photographe Sainclair (Jean-Noël Brouté). Sur place, il se confronte à l'inspecteur Larsan (Pierre Arditi), qui soupçonne Darzac (Olivier Gourmet), le fiancé de Mathilde.

Grand classique de la littérature policière française du XX^e siècle, *le Mystère de la chambre jaune* de Gaston Leroux a séduit toute une génération de lecteurs, grâce au personnage attachant de Rouletabille. Dans cette adaptation cinématographique, le réalisateur Bruno Podalydès conserve son âme d'enfant et propose un portrait fantasque du héros. Décors, musique, lumière, chaque élément du film participe de la mise en place d'un imaginaire farfelu et excentrique. Le casting prestigieux y est pour beaucoup : aidés par des dialogues d'un autre temps, les acteurs ont le loisir d'explorer une palette de jeu inhabituelle et pleine de fantaisie, donnant un effet théâtral, parfois un peu déconcertant. Malgré quelques longueurs, l'intrigue pétillante convaincante, et le finale, à la hauteur des espérances, fascine le spectateur grâce à une démonstration de logique implacable. **9 SUZANNE RULON**

rer son vaste appartement, promet de lui tenter une procédure pour occupation insuffisante des lieux. Joseph se tourne alors vers une association qui se charge d'héberger gratuitement des étudiants moyennant quelques services rendus. C'est ainsi que Marilyn (*Luce Radot, photo*), 18 ans, apprentie maquilleuse au look gothique, débarque dans sa vie. Mais suffit-il d'un contrat pour créer les conditions d'une vie commune entre une gamine rebelle et un vieil homme solitaire ? Ce que n'avait pas prévu le bougon, c'est que l'arrivée de sa « locataire » serait comme un ouragan dans sa petite vie rangée. Non seulement la jeune fille bouscule son emploi du temps, mais elle montre



une telle fr...
Et quand t...
leine, c'est...
On aura...
d'un scénar...
Mais la fad...
et un mon...
rendent pa...
film, malgr...
tionne à me

MAGAZINE **Des solutions dans nos assiettes**

21.10 FRANCE 3 En ce début d'année, Jamy Gourmaud (*photo, à gauche*) vous offre plusieurs suggestions concrètes pour mieux vous nourrir et protéger la planète, dans cet épisode du *Monde de Jamy* intitulé : *Santé, budget, environnement : des solutions dans nos assiettes*. L'animateur commence par dresser un constat général connu : notre

alimentation...
viandes. Dans...
viendrons à ch...
que si nos rep...
aux gourmands...
Sur le fond...
viandes rouges...
de légumineuse...
précieux sont...
gaspiller, par e...
ranger nos fr...
pommes et les...
le genre d'émiss...
réjouissant d'a...
ger ses habitu...
bons gestes qu...
vie quotidienne



RADIO

France Inter
10.00 Grand bien vous fasse
11.00 La Bande originale
14.00 La Terre au carré
15.00 Affaires sensibles
16.00 Popopop
17.00 Par Jupiter I
20.00 L'Heure bleue
22.00 Côté club
Invité : Mathias Malzieu
23.00 Affaires sensibles

France Musique
20.00 Concert de 20 heures
22.30 Les Grands Entretiens
22.55 Création mondiale
23.00 Les Trésors de France
Musique
France Culture
13.00 La Grande Table idées
17.05 LSO, La série documentaire
21.00 Esprit de justice
22.15 Par les temps qui courent



DOCUMENTAIRE

Les Détectives du ciel

21.00 FRANCE 5 Construit à la manière d'un épisode de série policière, ce documentaire révèle les coulisses d'une structure française n'hésitant pas à employer les grands moyens pour déceler la vérité derrière un accident aérien. Analyse des bruits et des secousses, examen radio d'un filament d'ampoule ou encore usage d'un satellite dans le but de trouver un morceau de moteur sous la banquise... Le BEA (Bureau d'enquête et d'analyses pour la sécurité de l'aviation civile) est composé d'enquêteurs aux spécialités diverses, réputés pour être les meilleurs au monde. Grâce à leurs compétences scientifiques et technologiques très poussées, ils sont capables de repérer d'infimes détails causant des crashes.

Le travail des agents du BEA est impressionnant de minutie. Afin d'illustrer ces prouesses d'investigation, le documentaire se focalise sur l'enquête du vol Air France 066, entre Paris-Charles-de-Gaulle et Los Angeles. Après l'explosion d'un de ses moteurs en septembre 2017, cet avion est contraint d'atterrir en catastrophe au Canada. Le BEA enquête durant plus de deux ans sur l'incident : le bureau est même contraint de lancer des recherches coûteuses, afin de retrouver une pièce enterrée dans la banquise du Groenland.

Les crashes d'hélicoptères ou d'autres engins volants entrent également dans le champ de compétence du BEA. Les explications scientifiques, vulgarisées au maximum, apportent des anecdotes captivantes et permettent d'éviter l'effet anxiogène dû à l'énumération d'accidents aériens et de crashes. Original et intrigant. **9** S.R.

taxi de son père pour se rendre à une soirée. Sur le chemin, il rencontre Gloria, une fille mystérieuse avec laquelle il passe une nuit magique. Le lendemain matin, Gloria est morte à ses côtés, sauvagement assassinée. Arrêté et mis en détention provisoire, Sami, qui clame son innocence, découvre alors le milieu carcéral.

Minisérie de six épisodes - les deux premiers sont diffusés ce soir - adaptée de la version britannique *Criminal Justice*, *Une si longue nuit* peine à convaincre. L'intrigue, assez classique, manque cruellement de rythme et les dialogues pauvres, sans doute dus à la mauvaise performance

des seconds... tance néces... policière. L... sont très at... jusqu'à la fin... être enfin un... Seule la p... Darroussin r... suffit pas à sa... tous points. **7**

FILM Ce qui nous lie

21.10 FRANCES Le rat des villes qu'est Cédric Klapisch se fait le temps d'un film rat des champs. Faisant son trou dans le vignoble bourguignon, contemplant les saisons, se délectant des raisins et du pinard. Entre deux vendanges, il observe une fratrie que la mort du père rapproche et divise à la fois. Que faire de la maison familiale et des

vignes ? Les ver... d'autant plus d... propriété qu'ell... tage sentiment... manière un peu... cun dans la frat... brouillé avec le... construire sur un... (Ana Girardot) qu... univers masculin... Civil, le cadet étou...

Par chance, on r... mélange savoure... de psychologie et... à la base peu corsé... leur relief aux scén... bonne dose de com...



CLAUDE MATHÉ/STUDIO CANAL

RADIO

France Inter

- 8.40 L'Instant M
- 10.00 Grand bien vous fasse
- 11.00 La Bande originale
- 14.00 La Terre au carré
- 15.00 Affaires sensibles
- 16.00 Popopop
- 20.00 L'Heure bleue
- 21.00 Very Good Trip
- 22.00 Côté club
- 23.00 Affaires sensibles

France Musique

- 19.00 Banzai
- 20.00 Concert de 20h
- 22.30 Les Grands Entretiens
- 23.00 Les Trésors de France Musique

France Culture

- 20.00 À voix nue
- 21.00 Nos géographes
- 22.15 Par les temps qui courent

SÉRIE Une si longue nuit

📺 21.10 TF1 Étudiant en informatique, Sami mène une vie paisible auprès de sa famille au sein d'une banlieue résidentielle marseillaise. Un soir, il emprunte en douce le taxi de son père pour se rendre à une soirée. Sur le chemin, il rencontre Gloria, une fille mystérieuse avec laquelle il passe une nuit magique. Le lendemain matin, Gloria est morte à ses côtés, sauvagement assassinée. Arrêté et mis en détention provisoire, Sami, qui clame son innocence, découvre alors le milieu carcéral.

Minisérie de six épisodes – les deux premiers sont diffusés ce soir – adaptée de la version britannique *Criminal Justice*, *Une si longue nuit* peine à convaincre. L'intrigue, assez classique, manque cruellement de rythme et les dialogues pauvres, sans doute dus à la mauvaise performance



des seconds rôles, n'apportent pas la substance nécessaire pour nourrir une série policière. Les rebondissements, faiblaris, sont très attendus, et il faut patienter jusqu'à la fin du deuxième épisode pour être enfin un peu surpris.

Seule la performance de Jean-Pierre Darroussin relève un peu le niveau, mais ne suffit pas à sauver cette série décevante en tous points. ➤ SUZANNE RUBLON

FILM Ce qui nous lie

📺 21.10 FRANCE3 Le rat des villes qu'est Cédric Klapisch se fait le temps d'un film rat des champs. Faisant son trou dans le vignoble bourguignon, contemplant les saisons, se délectant des raisins et du pinard. Entre deux vendanges, il observe une fratrie que la mort du père rapproche et divise à la fois. Que faire de la maison familiale et des

vignes ? Les vendre, ou les conserver ? Il est d'autant plus difficile de se défaire de cette propriété qu'elle est lourde de tout un héritage sentimental. L'intrigue raconte, de manière un peu prévisible la place de chacun dans la fratrie : Jean (Pio Marmai), brouillé avec le paternel et qui a voulu se construire sur un autre continent, Juliette (Ana Girardot) qui doit s'imposer dans cet univers masculin, et Jérémie (François Civil), le cadet étouffé par sa belle-famille.

Par chance, on retrouve la patte Klapisch mélange savoureux d'observation sociale de psychologie et d'humour. Si l'histoire est à la base neuve, le cinéaste donne tout



apprend qu'il est...
 musicien puis chanteur. À ses débuts, il
 copie Fernandel avant de trouver son style.
 Ce beau sujet comprend quelques classiques
 comme la chanson des Crayons ou la

qui nous montre aussi que l'artiste prenait
 la vie du bon côté sans nier la gravité du
 monde qui nous entoure. ✎ ÉTIENNE SÉQUIER

TÉLÉFILM Harkis

🕒 22.00 PUBLIC SÉNAT Au beau milieu de la forêt, dans le sud de la France, la famille Benamar vient d'arriver au sein d'un nouveau camp de réfugiés. Le père, Saïd (Smaïn, photo) est un harki ayant fui l'Algérie à la fin de la guerre avec sa femme, sa fille Leïla et ses deux autres enfants. Depuis leur arrivée en France, ils passent de camp en camp, encadrés par des Français. Misère, racisme et humiliations constituent leur quotidien,



mais Saïd, traumatisé par la guerre, craint plus que tout le chef tyrannique et manipulateur du camp. Ce n'est pas le cas de sa fille Leïla, jeune adolescente révoltée par cette situation...

Hormis une réalisation terne ayant assez mal vieilli, ce téléfilm datant de 2006 brille par son intrigue bien rythmée, malgré les quelques longueurs vers le dénouement final. Leïla Bekhti, remarquable de justesse, interprète ici l'un de ses premiers rôles principaux avec ce personnage de rebelle n'hésitant pas à briser les codes. Ainsi, en présentant le destin émouvant de cette famille, le réalisateur Alain Tasma incarne brillamment cette thématique du traitement des Harkis par la France dans les années 1970. Une fiction touchante, qui reste d'actualité. ✎

SUZANNE RUBLON

RADIO



France Inter

- 10.05 Grand bien vous fasse
- 11.05 La Bande originale
- 12.30 Carnets de campagne
- 14.05 La Terre au carré
- 15.05 Affaires sensibles
- 16.05 Zoom Zoom Zen
- 17.05 C'est encore nous
- 20.05 L'Heure philo
- 21.05 Et je remets le son
- 22.05 Côté club
- 23.10 Affaires sensibles



France Musique

- 20.00 Le Concert de 20 heures
 En direct de l'Auditorium de la
 Maison de la radio : Chabrier,
 Stravinsky, Debussy.
- 23.00 Les Trésors de France
 Musique



France Culture

- 20.00 À Voix nue
 Anne Sinclair, une force tranquille
 (5/5).
- 21.00 Le Meilleur des mondes

MÉDIAS CHRÉTIENS



- 20.35 Émission spéciale
 Soirée spéciale Ukraine.
- 21.40 Un cœur qui écoute
 Père Sébastien Coudroy.



- 20.30 La Prière monastique
 La prière des bénédictines
 de Notre-Dame de Vénère
 en Saône-et-Loire.

- 20.45 Halte spirituelle
 L'humanité du point de vue biblique.
 Avec Laetitia Calmeyn, professeure
 de théologie au collège des Bernardins.